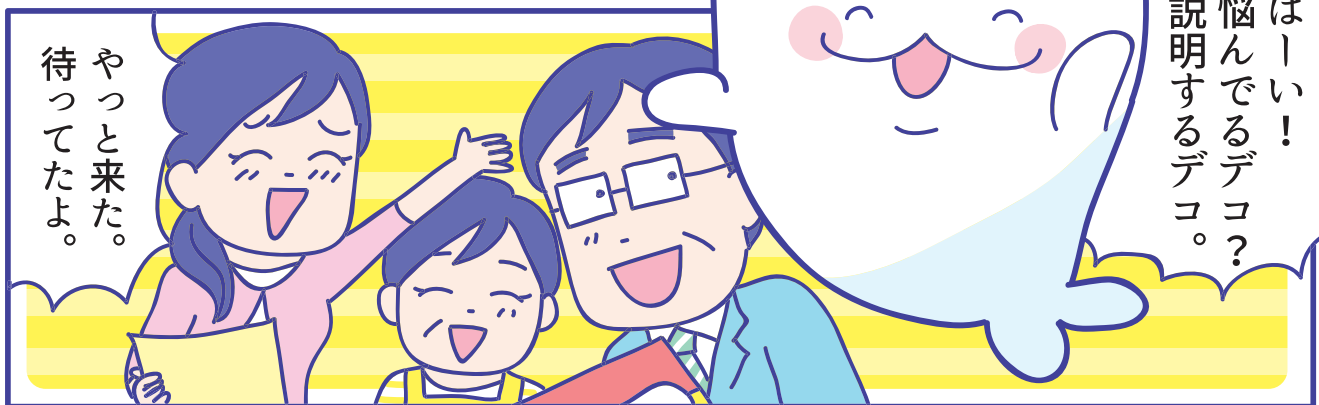


4.

運用商品の種類を知ろう。



運用商品の種類を知ろう。



iDeCo 運用商品

イデコで選べる運用商品は大きくわけて2つ。

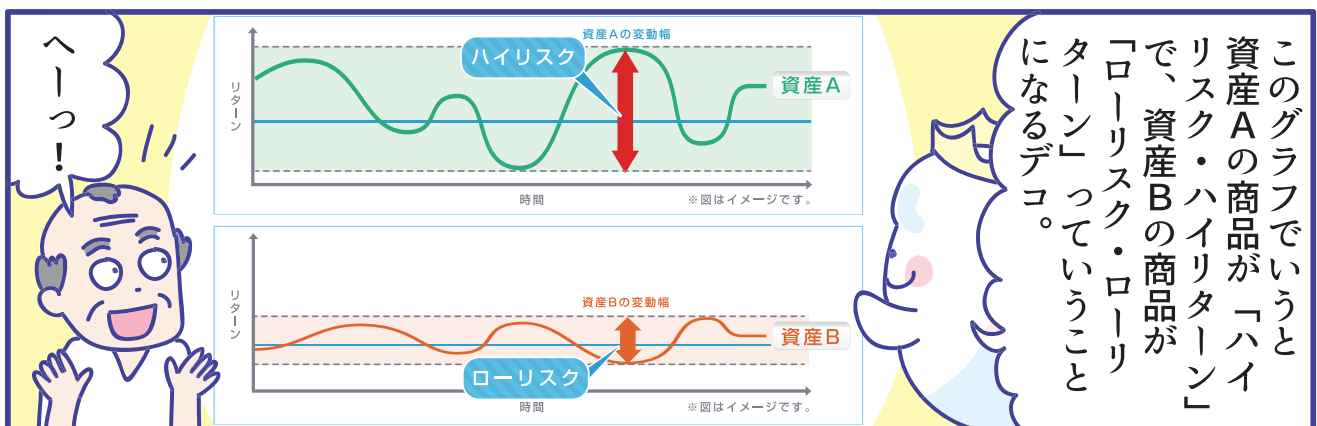
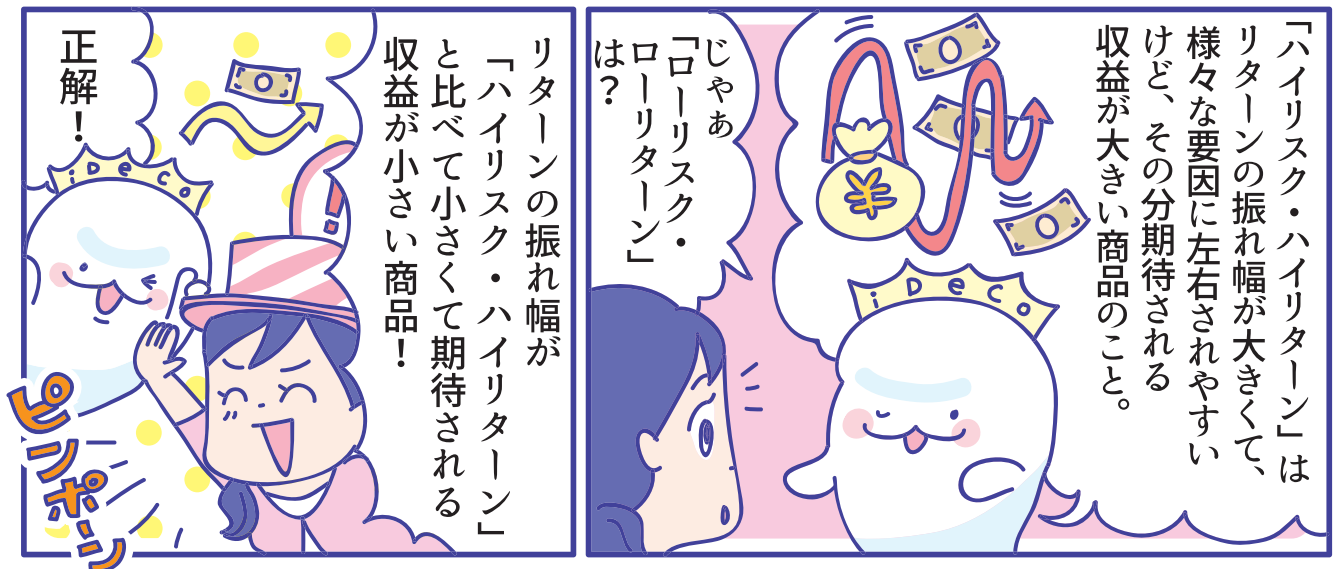
①リターン^{*}(収益)の変動(リスク)を伴う投資信託

②元本確保商品と言われる定期預金や保険商品

iDeCo



運用商品の種類を知ろう。



リスクの要因

インフレリスク
物価の上昇が運用利回りを超えた時におこる

信用リスク
金融商品を発行している企業などの財政状況が悪化したり、破綻したりした時などにおこる

価格変動リスク
経済情勢などによって金融商品の価格が変動する

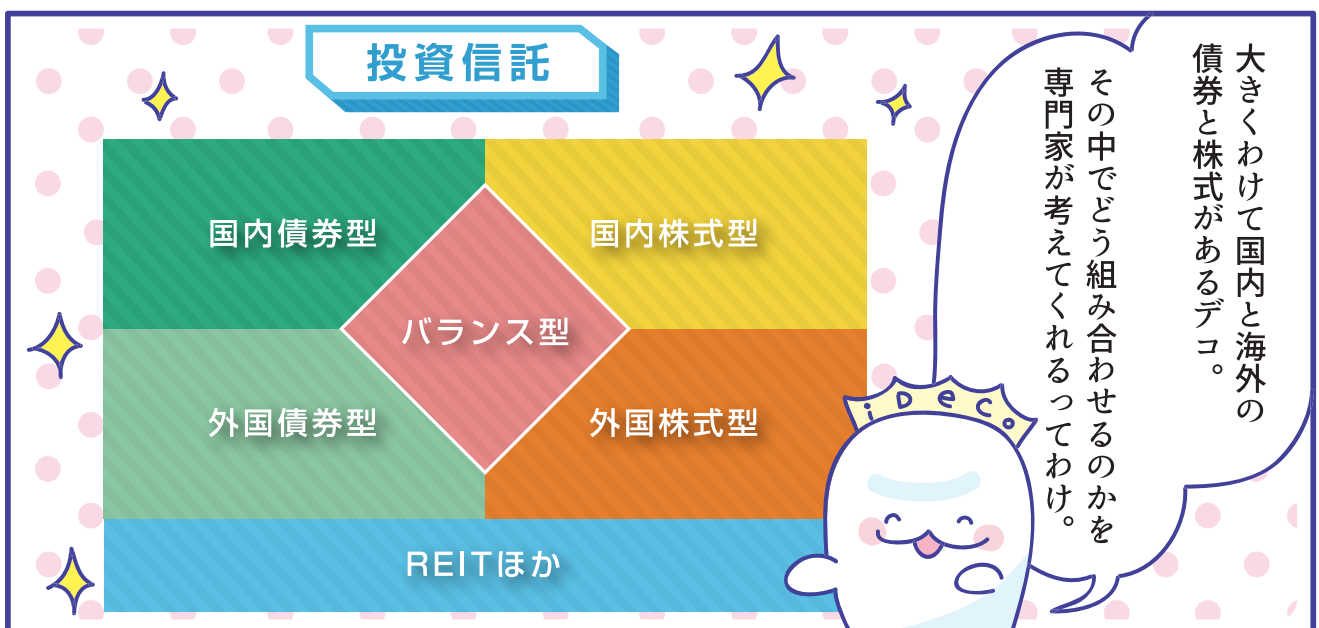
金利変動リスク
金利の変動によって金融商品の価格が変動する

為替変動リスク
資産が外貨建ての場合に外国為替相場の変動により、資産の価値が変動する

リスクといっても、いろいろ要因はあるデコ。

チェックするデコ!!!

運用商品の種類を知ろう。




運用商品の種類を知ろう。

こんな投資信託も

ターゲット・イヤー型ファンド


退職する年のように、あらかじめ目標とする年に向かって、積極的な運用から、資産配分を徐々に変えて安定的な運用にしていける投資信託




他に、こんな投資信託もあるデコ。

REIT

不動産に投資する投資信託



ちなみに、リスク(収益の振れ幅)を分散させるために、株や債券など、種類の違う複数の資産で運用する投資信託のことを「バランス型の投資信託」と言うデコ。



債券

金利の変動により価格は上下

○元本に加えて利子ももらえる



株式

会社の業績しだいで株価が上がったり下がったりする

○配当ももらえる





The diagram is a 2D coordinate system. The vertical axis is labeled 'リターンの大きさ' (Return Size) with an upward arrow from '小' (Small) to '大' (Large). The horizontal axis is labeled 'リスクの大きさ' (Risk Size) with a rightward arrow from '小' (Small) to '大' (Large). A dashed blue line curves from the bottom-left towards the top-right. Along this curve, several investment types are placed in colored boxes: '元本確保商品' (Principal Guaranteed Product) in red at the bottom-left; '国内債券型' (Domestic Bond Type) in green; '外国債券型' (Foreign Bond Type) in light green; '国内株式型' (Domestic Equity Type) in yellow; '外国株式型' (Foreign Equity Type) in orange; '投資信託' (Investment Trust) in red; and 'バランス型' (Balanced Type) in light blue.

株式と債券を、リスク(収益の振れ幅)とリターン(※収益)の関係でみてみるとこんな感じ。

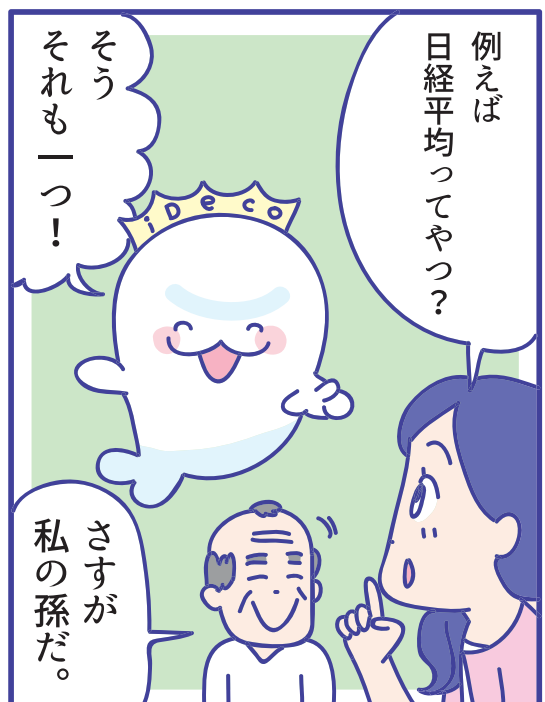
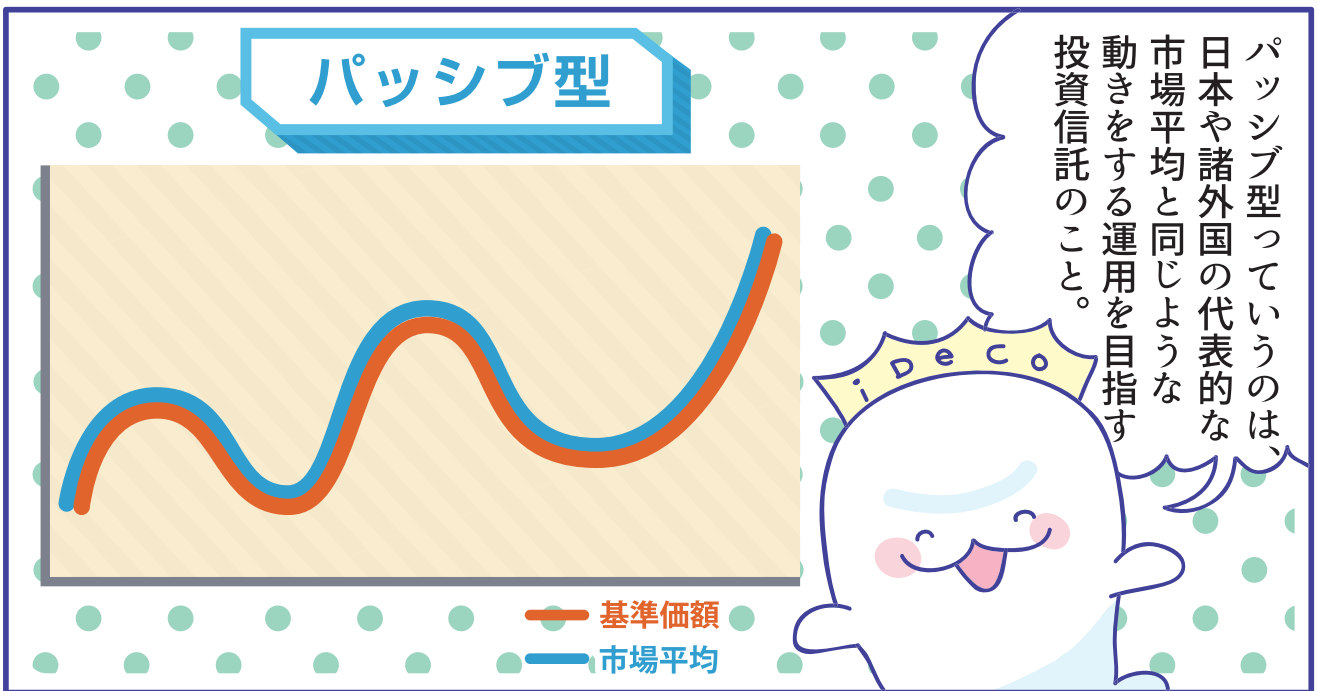
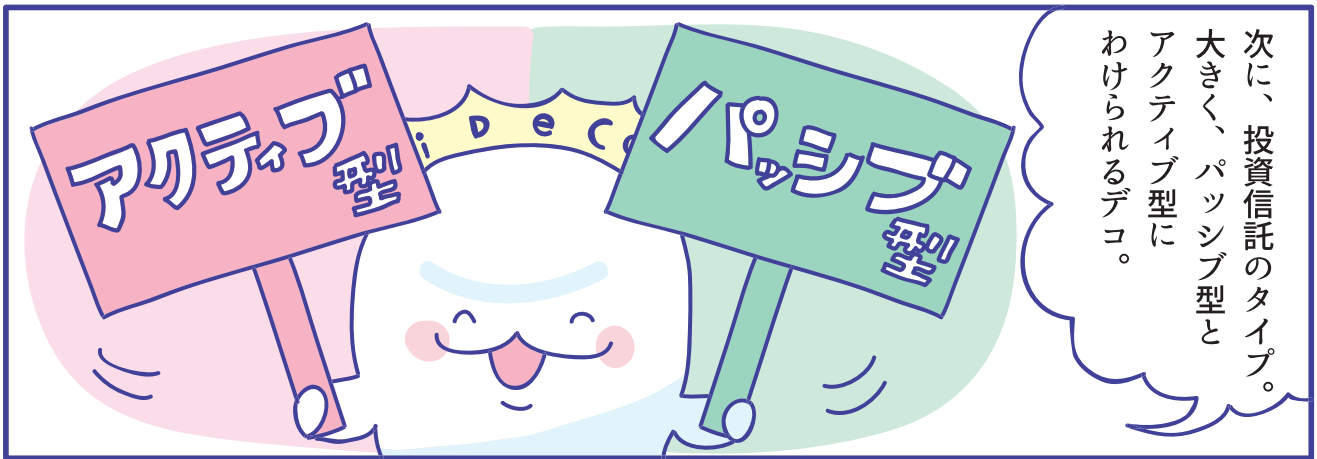


海外の国が発行する国債もあるけど、これには為替リスクも絡むデコ。

日本国債



債券の代表格は、日本国債だよ。



運用商品の種類を知ろう。

アクティブ型

— 基準価額
— 市場平均

アクティブ型は、市場平均を上回る運用成績をあげることを目指す投資信託。

大きい収益
リスク

小さい収益
リスク

そうだね。

なんかないよつと難しいけど、市場平均よりリスクが大きくても大きい収益を目指すか、収益は小さくてもリスクを抑えた運用を目指すか、っていう違いなのかな？

よしこれは期待できる!!

専門家が経済や企業のことをよく調べたり、投資判断を必要としたりするから、パッシブ型よりコストが高くなりがち。

ピンポン!

大正解

定期預金と保険商品ね。

でも、大きな収益を望まず、確実に積み立てていくことを考えるなら、元本確保商品という選択肢もあるデコ。

保険商品

中途解約時の
積立金残高

解約控除金

戻ってくるお金

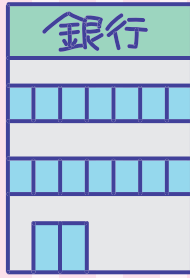


給付金支給などの理由による
解約の場合、解約控除金は差し引かれません。

ただし、保険商品は満期の前に、
解約すると、「解約控除金」が
差し引かれることがあるデコ。



ただ途中で解約すると、
「中途解約利率」で利息が
計算されちゃうデコ。

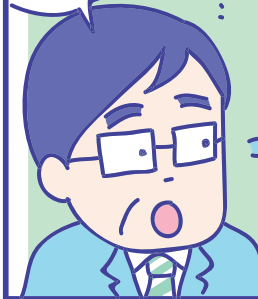


あとは定期預金かな。
これなら、そういった
心配もないデコ。

そうなのか。

知らなかった…

この場合、「解約控除」の
額によっては、
戻ってくるお金が
元本を下回る
ことがあるデコ。



よーし次のマンガ
「5.運用商品を選ぶほう。」で
教えちゃうデコ〜!



じゃそろそろ
商品の選び方に
ついて教えてよ。

なるほど!!

運用中の定期預金や
保険商品を途中で解約して、
他の運用商品を購入
する場合は、ちよつと気を
つけないといけないのね。



令和4年4月1日 第三版発行

留意事項

- この漫画の内容は、作成時におけるものであり、年金制度や税制等の変更によって内容に齟齬が生じることがあり、また予告なしに内容が変更されることがあります。
- この漫画のいかなる内容も将来の運用成果または投資収益を示唆あるいは保証するものではありません。
- この漫画の内容については細心の注意を払っていますが、記載された情報を利用することで生じたいかなるトラブルおよび損失、損害に対して、国民年金基金連合会は一切責任を負いません。
- この漫画の著作権を含む知的所有権は国民年金基金連合会に属し、事前に国民年金基金連合会への書面による承諾を得ることなくこの漫画およびその複製物に修正・加工することは固く禁じます。

国民年金基金連合会

